

Приложение № 2  
к приказу № 563-17  
от « 9 » 12 2025г.

**Межгосударственная образовательная организация высшего образования  
Кыргызско-Российский Славянский университет  
имени первого Президента Российской Федерации Б.Н. Ельцина**

**ПОЛОЖЕНИЕ**  
*О структурном подразделении  
естественно-технический факультет*

Бишкек – 2025

## **1 Назначение и область применения**

1.1 Настоящее Положение является документом системы менеджмента качества университета.

1.2 Настоящее Положение устанавливает структуру, основные задачи, функции, основные документы и взаимосвязи, а также права и ответственность естественно-технического факультета.

## **2 Нормативные документы, регламентирующие деятельность**

2.1 Трудовой кодекс Кыргызской Республики;

2.2 Устав КРСУ;

2.3 Правила внутреннего трудового распорядка КРСУ;

*А также, законодательные документы:*

2.4 Закон Кыргызской Республики «Об образовании» № 179 от 11 августа 2023 года (В редакции Закона КР № 208 от 30 декабря 2024 года);

2.5 Федеральный закон № 273-ФЗ от 29 декабря 2012 года «Об образовании в Российской Федерации»;

2.6 Соглашение между Кабинетом Министров Кыргызской Республики и Правительством Российской Федерации об условиях деятельности в городе Бишкек Кыргызско-Российского Славянского университета имени первого Президента Российской Федерации Б.Н. Ельцина от 12 октября 2023 года;

*Нормативные и инструктивные документы:*

2.7 Постановление Правительства Кыргызской Республики № 201 от 11 апреля 2016 года об утверждении Санитарно-эпидемиологических правил и нормативов «Санитарно-защитные зоны и санитарная классификация предприятий, сооружений и иных объектов» согласно приложению 3;

2.8 Постановление Кабинета Министров Кыргызской Республики «Об утверждении нормативных правовых актов, регулирующих деятельность образовательных организаций высшего и среднего профессионального образования Кыргызской Республики» № 329 от 10 июня 2025 года;

2.9 Постановлением Правительства Кыргызской Республики «Об установлении двухуровневой структуры высшего профессионального образования в Кыргызской Республике» № 496 от 23 августа 2011 года;

2.10 Приказ Минобрнауки России № 245 от 06 апреля 2021 года «Об утверждении Порядка организации и осуществления образовательной деятельности по образовательным программам высшего образования - программам бакалавриата, программам специалитета, программам магистратуры»;

2.11 Приказ Министерства образования Российской Федерации от 02 марта 2000 года № 686 «Об утверждении государственных образовательных стандартов высшего профессионального образования»;

2.12 Приказ Министерства образования и науки Кыргызской Республики «Об утверждении государственных стандартов высшего профессионального образования» № 1578/1 от 21 сентября 2021 года;

– 2.13 Стратегическими документами Российской Федерации и Кыргызской Республики;

## **3 Термины, определения и сокращения**

В настоящем Положении применены следующие сокращения с соответствующими определениями:

ВУЗ – высшее учебное заведение;

КРСУ – Межгосударственная образовательная организация высшего образования Кыргызско-Российский Славянский университет имени первого Президента Российской Федерации Б.Н. Ельцина;

СМК – система менеджмента качества;

ЕТФ – естественно-технический факультет.

#### **4 Общие положения**

4.1 В своей деятельности естественно-технический факультет руководствуется действующей нормативной правовой и нормативно-технической документацией, внутренними документами университета, приказами ректора, Политикой руководства университета, Должностными инструкциями работников естественно-технического факультета, планами деятельности подразделения и настоящим Положением.

4.2 Руководство естественно-техническим факультетом осуществляет декан, назначаемый и освобождаемый от должности приказом ректора.

4.3 На должность руководителя кафедрой физики и микроэлектроники назначается лицо, имеющее высшее специальное техническое образование, ученое звание или ученую степень доктора или кандидата наук, имеющее стаж научной или педагогической работы не менее 5 лет, прошедшее предварительный медицинский осмотр в соответствии с действующим законодательством и не имеющее противопоказаний по состоянию здоровья, прошедшее при приеме на работу:

- вводный и первичный инструктаж по охране труда на рабочем месте;
- обучение по охране труда, в том числе, обучение и проверку знаний по безопасным методам и приемам выполнения работ;
- обучение по оказанию первой помощи пострадавшему при несчастных случаях на производстве, микроповреждениях (микротравмах), произошедших при выполнении работ;
- обучение и проверку знаний по использованию (применению) средств индивидуальной защиты;
- обучение мерам пожарной безопасности.

4.4 В период отсутствия декана естественно-технического факультета его функции выполняет лицо, назначенное приказом ректора.

4.5 Реорганизация и ликвидация естественно-технического факультета осуществляется приказом ректора КРСУ по представлению декана ЕТФ и проректора по образовательной деятельности.

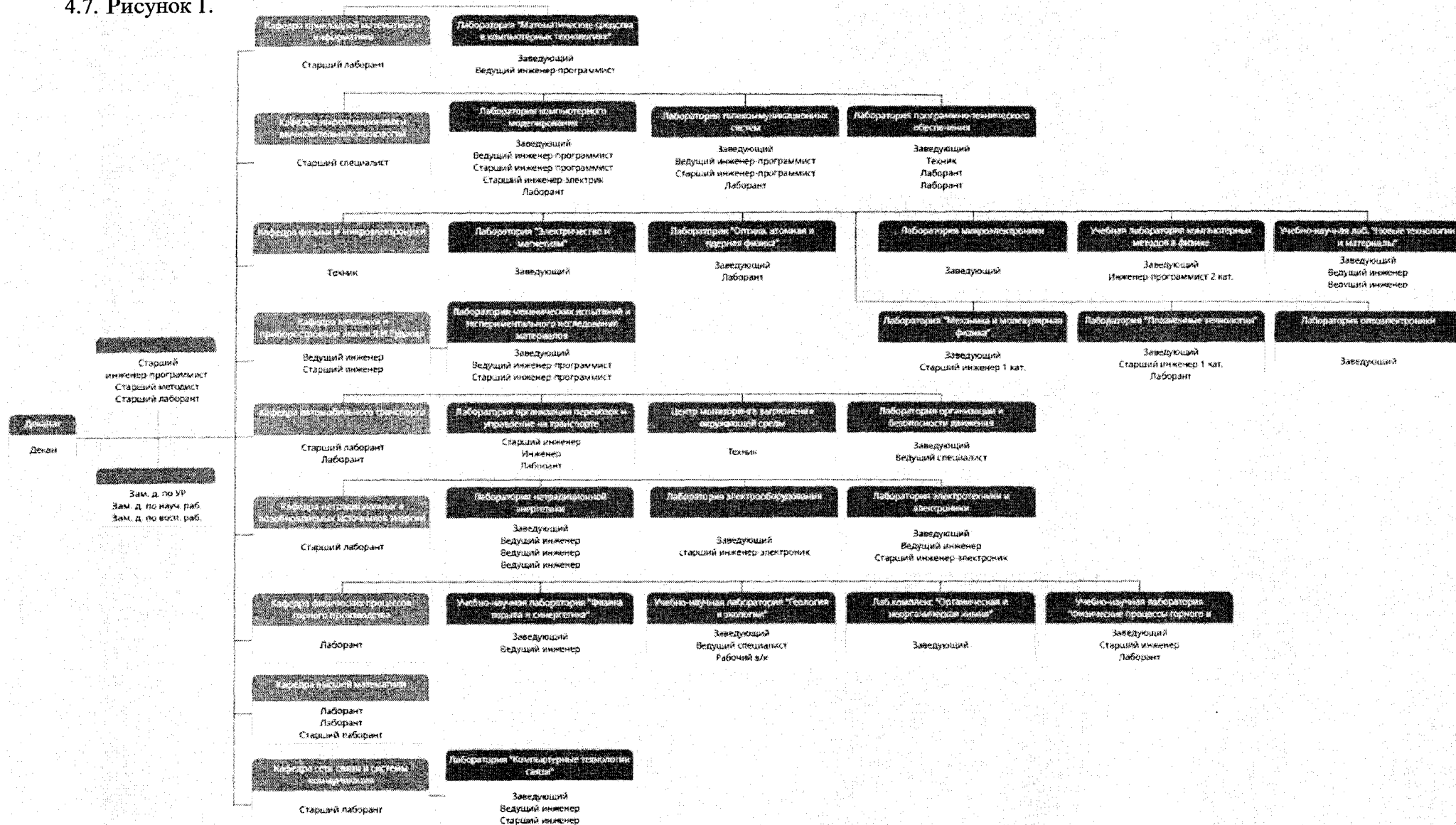
4.6 Подразделение непосредственно подчиняется Ректору КРСУ.

4.7 Структура естественно-технического факультета представлена на рисунке 1.

4.8 Кадровый состав естественно-технического факультета, деятельность которого регламентируется соответствующими должностными инструкциями:

- Старший методист деканата;
- Старший инженер-программист (1 кат) деканата;
- Старший лаборант деканата
- Заведующий кафедрой;
- Профессор;
- Доцент;
- Старший преподаватель;
- Преподаватель;
- Заведующий лабораторией;
- Ведущий инженер;
- Старший инженер (1 категории);

•



- Инженер-программист (2 категории);
- Лаборант;
- Техник.

4.9 Естественно-технический факультет обязан выполнять все возложенные на него настоящим Положением задачи и функции.

## **5 Основные цели и задачи**

Естественно-технический факультет, являясь структурным подразделением КРСУ, в своей деятельности реализует следующие цели и задачи:

Основная цель деятельности естественно-технического факультета – удовлетворение потребностей личности, общества и государства в квалифицированных специалистах и научных кадрах через образовательную, научную, методическую и воспитательную деятельность.

Основными задачами ЕТФ являются:

- реализация учебного процесса по очной форме обучения по закрепленным за кафедрами факультета дисциплинам в соответствии с утвержденными учебным планом и программами дисциплин.
- создание условий для удовлетворения потребностей личности в интеллектуальном, культурном и нравственном развитии в процессе образовательно-научной деятельности.
- подготовка, переподготовка и повышение квалификации по основным программам профессионального обучения и дополнительным образовательным программам.
- проведение фундаментальных и поисковых научно-исследовательских работ по основным направлениям научно-исследовательской работ кафедр факультета.

## **6 Функции и права**

В соответствии с основными целями и задачами естественно-технический факультет осуществляет следующие функции в соответствии с деятельностью:

6.1 Участие в реализации Политики руководства университета.

6.2 Разработку Целей естественно-технического факультета.

6.3 Участие в разработке и внедрении документации СМК в соответствии с компетенцией факультета и по правилам управления документированной информацией.

6.4 Предоставление данных для анализа СМК со стороны руководства (в соответствии с компетенциями факультета).

6.5 Планирование деятельности естественно-технического факультета по повышению качества образования в соответствии с компетенциями факультета для реализации Политики руководства университета.

### **6.6. Учебная и учебно-методическая деятельность:**

6.6.1. Проводит все виды учебных занятий по всем формам обучения по закрепленным за кафедрами факультета дисциплинам в соответствии с учебным планом, программами учебных дисциплин, расписанием учебных занятий и требованиями локальных нормативных актов.

6.6.2. Разрабатывает учебные планы по направлениям подготовки, календарные учебные графики, рабочие программы по дисциплинам, программы учебной и производственной практики, программы итоговой государственной аттестации с учетом требований рынка труда на основе государственных образовательных стандартов высшего образования, примерных образовательных программ, разработку которых осуществляет

орган исполнительной власти, осуществляющий функции по выработке государственной политики и нормативно-правовому регулированию в сфере образования.

6.6.3. Разрабатывает учебно-методические комплексы дисциплин, закрепленных за кафедрой, проводит их согласование и представляет на утверждение в установленном порядке.

6.6.4. Участвует в мероприятиях, проводимых университетом, по модернизации учебного процесса и повышению качества обучения.

6.6.5. Организует и осуществляет контроль за самостоятельной работой студентов, включая выполнение ими домашних заданий, курсовых работ и проектов.

6.6.6. Обеспечивает повышение качества преподавания путем совершенствования имеющих методик обучения, изучает и внедряет новые методики и технологии обучения.

6.6.7. Осуществляет в установленном порядке текущий контроль успеваемости и промежуточной аттестации студентов с использованием ИАИС.

6.6.8. Организует и осуществляет государственную итоговую аттестацию выпускников по закрепленным за кафедрами факультета направлениям подготовки по очной и заочной формам обучения.

6.6.9. Оказывает в установленном порядке платные дополнительные образовательные услуги по профилю факультета.

6.6.10. Осуществляет подготовку и повышение квалификации научно-педагогических кадров.

6.6.11. Устанавливает творческие связи с факультетами других высших учебных заведений, изучает, обобщает и распространяет опыт работы лучших преподавателей.

#### **6.7. Научная деятельность:**

6.7.1. Участвует в научно-исследовательской деятельности университета, проводит научные исследования по фундаментальным, научно-техническим направлениям, по проблемам высшего образования в тесной связи с задачами повышения качества подготовки студентов.

6.7.2. Проводит научно-методические семинары с обсуждением вопросов, направленных на повышение уровня педагогического мастерства профессорско-преподавательского состава, заслушивает отчеты преподавателей о повышении квалификации, доклады аспирантов и докторантов по материалам диссертации.

6.7.3. Проводит экспертную оценку законченных научно-исследовательских работ, дает заключение и рекомендации об опубликовании результатов научных разработок, их внедрению и использованию в учебном процессе.

6.7.4. Проводит экспертизу диссертационных работ, подготавливает рецензии о степени соответствия диссертационных работ требованиям Высшей аттестационной комиссии КР и РФ, предъявленным к диссертациям.

6.7.5. Осуществляет в установленном порядке, сотрудничество с факультетами других высших учебных заведений, в том числе зарубежными, а также с научно-исследовательскими организациями по профилю кафедры.

6.7.6. Организует научно-исследовательскую работу студентов.

#### **6.8 Воспитательная работа с обучающимися:**

6.8.1. Участвует в формировании и развитии культурных и нравственных качеств студентов (бакалавров, магистрантов) и аспирантов.

6.8.2. Организует и проводит внеучебную воспитательную работу со студентами и аспирантами.

#### **6.9. Работа по профориентации студентов и содействию трудоустройству выпускников:**

6.9.1. Участвует в профориентационной работе в школах, лицеях, колледжах, в организациях, учреждениях, по организации набора и приема абитуриентов в университет.

6.9.2 Развивает сотрудничество с предприятиями, учреждениями, организациям в подготовке специалистов по профилю факультета.

6.9.3. Содействует в трудоустройстве выпускников по профилю факультета и анализирует их использование в качестве специалистов.

#### **6.10 Организационная деятельность:**

6.10.1. Организует деятельность в соответствии с учебными планами, графиком учебного процесса и годовым планом работы.

6.10.2. Обеспечивает делопроизводство и документирование по функционированию факультета согласно утвержденной Номенклатуре дел.

6.10.3. Проводит мероприятия и принимает меры по обеспечению безопасности жизни и здоровья студентов и работников при проведении учебных занятий в закрепленных за факультетом помещениях.

6.10.4. Привлекает к педагогической деятельности ведущих ученых и специалистов научных организаций и предприятий.

6.10.5. Комплектует и оснащает закрепленные за факультетом помещения соответствующим материально-техническим оборудованием, необходимым для организации учебно-воспитательного процесса.

6.10.6. Оформляет информационные стенды и стенды методического сопровождения учебного процесса.

В ходе деятельности естественно-технический факультет также может:

- получать ресурсное обеспечение и информацию, необходимые для качественного и эффективного выполнения функциональных обязанностей;
- принимать участие в различных совещаниях по вопросам, связанным с работой естественно-технического факультета.

### **7 Ответственность сотрудников**

7.1 Декан естественно-технического факультета несет полную ответственность за качество и своевременность выполнения задач и функций, возложенных на подразделение, в том числе:

- правильность документов, подготавливаемых подразделением;
- правильность применения и соблюдения требований документации СМК, входящих в компетенцию подразделения;
- организацию труда, соблюдение сотрудниками трудовой дисциплины, норм охраны труда, техники безопасности и противопожарной безопасности, правил внутреннего распорядка;
- выполнение приказов и указаний руководства университета;
- создание нормального психологического климата в подразделении.

7.2 Права, обязанности и ответственность сотрудников естественно-технического факультета устанавливаются должностными инструкциями.

7.3 Персональную материальную ответственность за сохранность (в том числе организацию хранения) документов строгой отчетности, а также имущества, переданного на естественно-технический факультет, несут материально-ответственные лица естественно-технического факультета.

### **8 Взаимодействие**

8.1 Подразделения университета представляют информацию естественно-техническому факультету по его требованиям, исходя из перечня задач и функций факультета.

8.2 Естественно-технический факультет по требованию других подразделений подготавливает информацию в пределах своей компетенции и в рамках прав требователей.

8.3 Иное взаимодействие с другими подразделениями осуществляется на основе планов работ или иных документов КРСУ.

8.4 С внешними организациями взаимодействие осуществляется по вопросам установления и поддержания:

- связи с выпускниками университета;
- международного сотрудничества по профилю факультета с зарубежными и местными высшими учебными заведениями, научно-исследовательскими организациями, предприятиями и учреждениями в целях обобщения и распространения научно-исследовательского и педагогического опыта.

Положение об естественно-техническом факультете разработал:

и.о. декана естественно-технического факультета



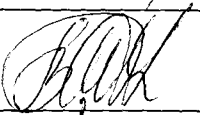

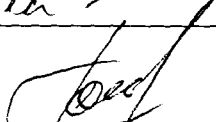


Н.М. Комарцов



# Лист согласования

Естественно-технический факультет

Должность, Ведущий СМК	Подпись	И.О.Ф.	Дата
Проректор по образовательной деятельности КРСУ		М.Г. Юрченко	
Начальник управления образовательных программ		А.Т. Баймулдинова	08.12.25
Начальник правового управления		И.В. Летова <i>И.В. Сидорова</i>	05.12.25
Начальник Управления по работе с персоналом		Н.А. Валитова	
Начальник отдела ПБ, ОТ и ГЗ		Н.А. Байсынов	02.12.25

Зал